

Retire o tubete no interior da impressora caso haja, e insira uma nova bobina. A direção correta do papel é mostrada na ilustração acima.

Botão, LEDs indicadores, função

Led indicador:

Quando aceso indica que está ligado.

Indicador de erro:

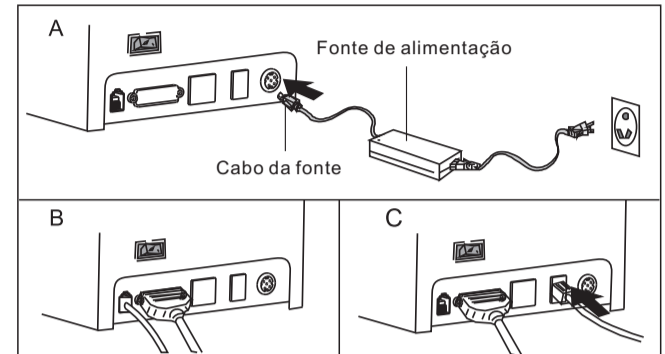
Quando ocorrer falta de papel, corte do papel ou aquecimento da cabeça de impressão, o LED indicador de ALARME irá piscar.

Indicador de Papel (LED aceso):

Quando vermelho indica falta de papel, quando azul significa funcionamento normal.

Botão de alimentação:

Pressione para avanço automático do papel.



A. Conecte o cabo de Força, o conector de alimentação DC na impressora.

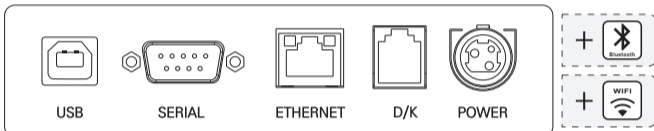
B. Conecte a impressora no computador/tablet.

C. Conectar a gaveta de dinheiro

Observação: O design e as especificações do produto estão sujeitos a alterações sem aviso prévio.

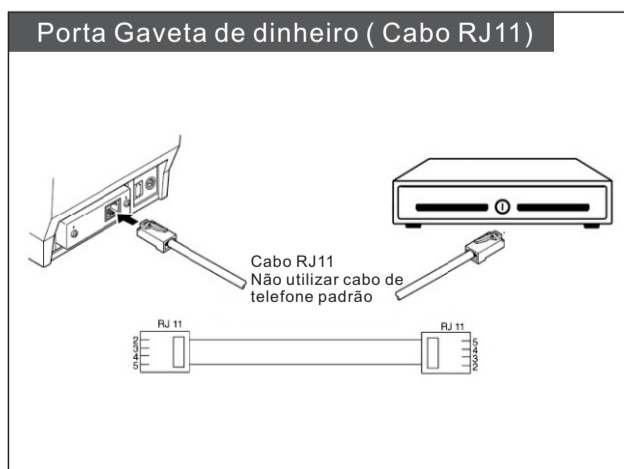
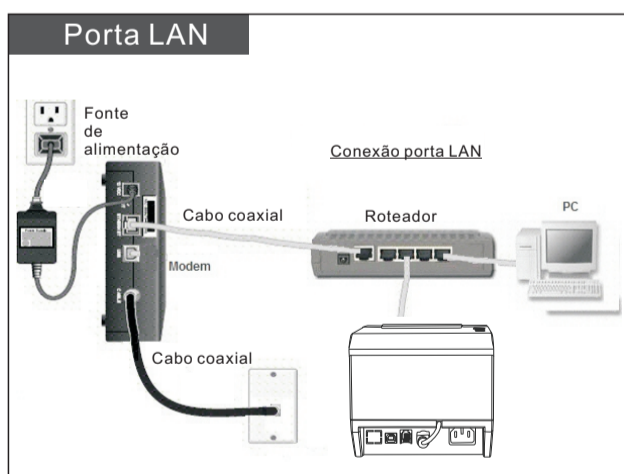
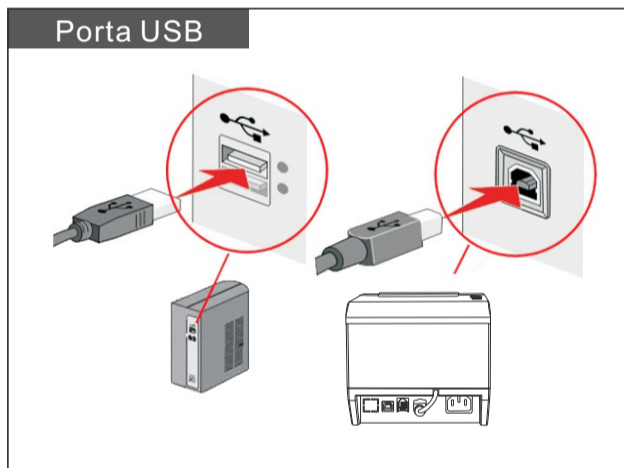
Conectando a Impressora

Conectando a Impressora



● Observação Teste automático

A impressora está conectada e desligada, então pressione o botão "FEED" e ligue a impressora. Depois de ouvir o bipe, solte o "botão FEED", a impressora irá imprimir o autoteste com as configurações completas da impressora.



Teste automático
 Versão do firmware: 2.20GR_hvw10
 Velocidade de impressão: 260 mm/s
 Modo de comando: EPSON (ESC/POS)
 Modificação de firmware: 2021/07/28
 Ativar cortador: Sim
 Ativar sinal sonoro: Sim
 Modo de marca preta: Não
 Nível de Densidade: 5 (Máx = 8)
 Char line FontA/B:48/64
 Fonte ASCII padrão:FONTA
 Página de código padrão:Page0
 Caractere chinês: Não
 Interface USB&SÉRIE&LAN&WIFI
 Porta USB fixa: Sim
 Modo de porta USB: Impressão USB
 Configuração serial: 19200bps,n,8,1
 Ethernet: TCP/IP, 10M/100M
 Endereço MAC 00-CA-D6-CD-33-25
 Endereço IP: 192, 168.1.100
 Máscara de sub-rede: 255.255, 255.0
 Caminho do Portão: 192.168.1.1

Código de página: página 0 onde 0 significa PC437 (Padrão Europa)

Página de código:
 0:PC437(Padrão Europa)1:(Katakana)
 2:PC850(multilíngue)3:PC860(Portugal)
 4:PC863(canadense)5:PC865(nórdico)
 6:(Europa Ocidental)7:(Grego)
 8:(hebraico)9:(Europa Oriental)
 10:(Irã)11:(WPC1252)
 12:PC866(Cirílico#2)13:PC852(Latim2)
 14:(PC858)15:(IrãII)
 16:(Letão)17:(Árabe)
 18:(PT1511251)19:(PC747)
 20:(WPC1257)21:(Tailandês)
 22:(Vietnã)23:(PC864)
 24:(PC1001)25:(Uigur)
 26:(hebraico)27:WPC1255(Israel)
 28:PC437(Padrão Europa)29:(Katakana)
 30:PC437(Padrão Europa)31:PC858(Mult)
 32:PC 852(Latim-2)33:PC860(Português)
 34:PC861(islandês)35:PC863(canadense)
 36:PC865(Nórdico)37:PC866(Russo)
 38:PC855(búlgaro)39:PC857(Turquia)
 40:PC862(hebraico)41:PC864(árabe)
 42:PC737(grego)43:PC851(grego)
 44:PC869(grego)45:PC928(grego)
 46:PC772(lituano)47:PC774(lituano)
 48:PC874(Tailandês)49:WPC1252(Latim1)
 50:WPC1250(Latim-2)51:WPC1251(Cirilo)
 52:PC3840(IBM-Russo) 53:PC3841(Gost)
 54:PC3843(polonês)55:PC3844(CS2)
 56:PC3845(Húngaro)57:PC3846(Turco)
 58:PC3847(Brasil-ABNT) 59:PC3848(Brasil)
 60:PC1001(Árabe)61:PC2001(Lituano)
 62:PC3001(Estonian-1)63:PC3002(Eston-2)
 64:PC3011(Letão-1)65:PC3012(Letão-2)
 66:PC3021(búlgaro)67:PC3041(maltês)
 68:PC852(Croácia)69:VISCII
 70:WPC1256 (árabe)

Auto teste

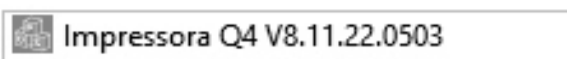
Código de página

Instalação do driver

Instalação do driver

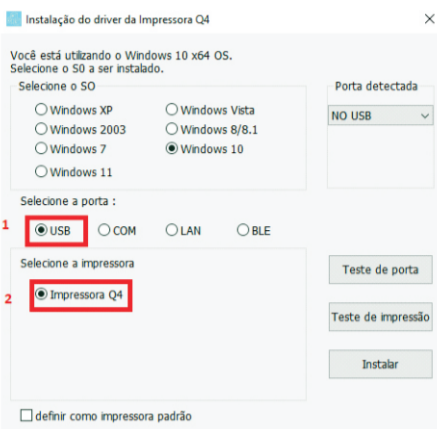
Instalação do driver

Instalação do driver USB + porta serial

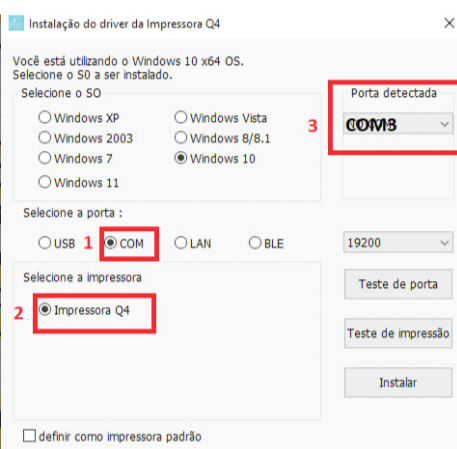


1. Clique duas vezes "Driver de impressora POS V8.11"
2. Instalação do driver USB ou Instalação do driver da porta serial

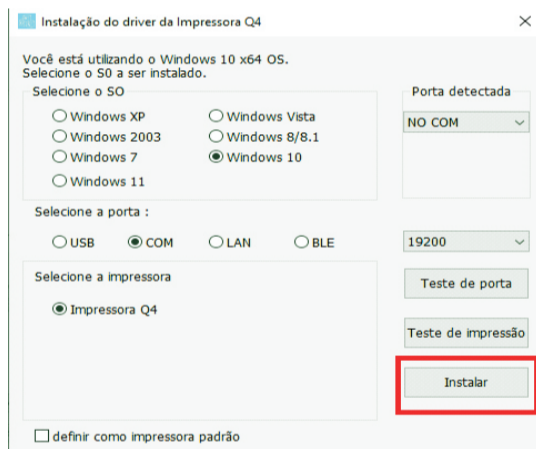
1) Selecione a porta USB e o tipo de impressora;



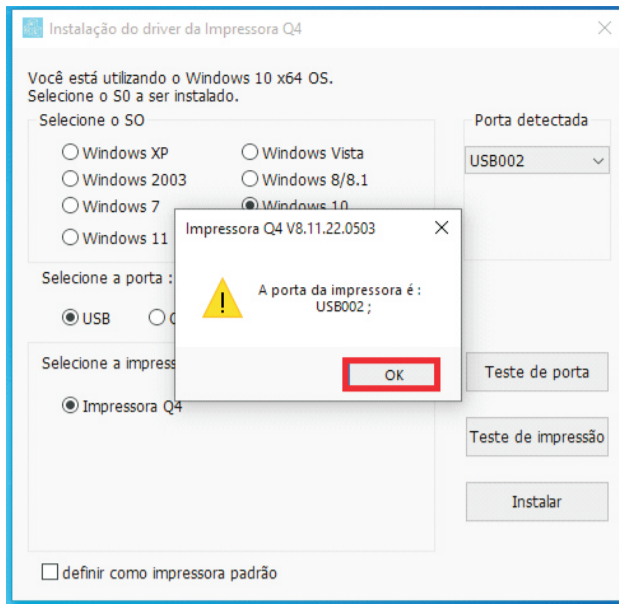
1) Selecione a porta serial, tipo de impressora e número da porta;



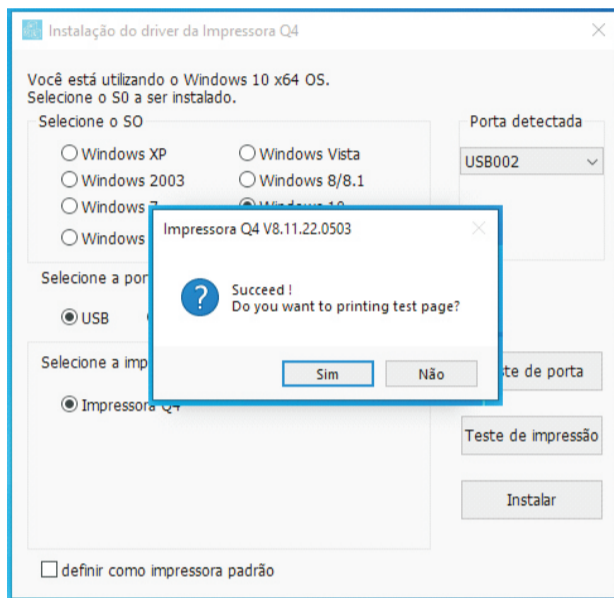
2) Clique em Iniciar instalação.



3) Selecione OK.

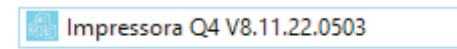


4) Selecione SIM para imprimir a página de teste e verifique o nome do driver da impressora;



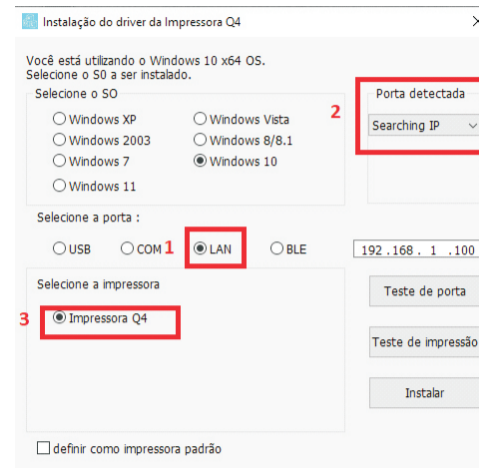
5) A instalação está concluída.

Instalação do driver da porta LAN

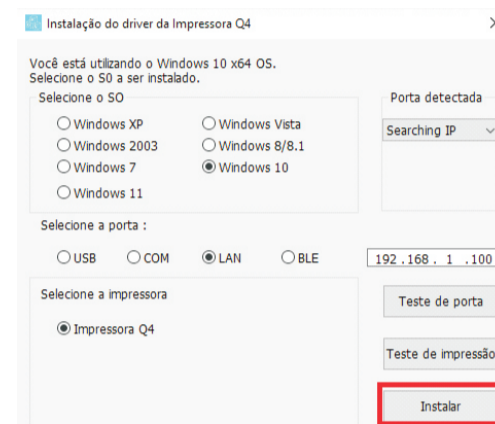


1. Clique duas vezes "Driver de impressora POS V8.11"
2. Instalação do driver LAN

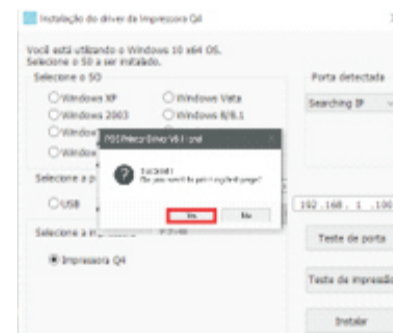
1) Selecione a porta LAN e o tipo de impressora;



2) Clique em Iniciar instalação.



3) Selecione SIM para imprimir a página de teste e verifique o nome do driver da impressora;



5) A instalação está concluída.

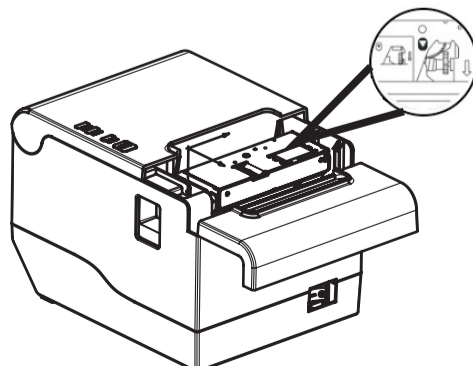
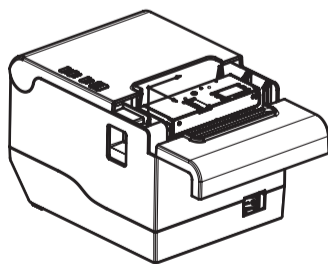
RESOLUÇÃO DE PROBLEMAS

Problemas	Possíveis causas	Soluções e sugestões
Impressão aleatória de código	Incompatibilidade de caracteres na biblioteca de fontes, impressão de texto distorcida.	Impressão não chinesa 1. Confirmar se o modo chinês está ativado, caso esteja, use a ferramenta para desativar o modo chinês. Instruções de operação: 1. Utilizar "PrinterTestV5.1C" para configurar e ligar a impressora; 2. Entrar no modo avançado- ajuste dip P80-chinese mode-no-setting 2. Quando o modo chinês estiver desativado selecionar e definir o código de página do idioma correto. Diretrizes para a impressão da página: imprimir o auto-teste a página de auto-teste é impressa, pressione o botão "FEED" para imprimir a página de código. Orientações de configuração: 1. utilizar "PrinterTestV5.1C" para configurar e ligar a impressora; 2. Entre no modo avançado defina o código de página - digite o número de série dos caracteres do page mode (consulte o código de página) - clique em definir o page mode. (por favor ver a página de código) - clique no código de página definido.
	Falta de sincronismo da taxa de transmissão em série	Manter a taxa de transmissão do dispositivo consistente com a da impressora: 1. imprimir a página de auto-teste para confirmar o a taxa de transmissão verifique "config". 2. Altere a taxa de transmissão da porta serial do computador; painel de controle-exibir dispositivos e impressoras-propriedades da impressora-portas-configurar portas-modificar taxa de transmissão-aplicar-ok
Densidade de impressão	1. Baixa densidade de impressão. 2. Má qualidade da bobina de papel. 3. Redução da vida útil da cabeça de impressão.	1. Modificar a densidade de impressão: Use o software "PrinterTestV5.1C" para definir, ligar a impressora-advanced Density set- selecionar densidade desejada (quanto maior for a gradação, maior será a densidade) - clicar set2. Substituir o rolo de papel3. Substituir a cabeça de impressão
A impressora não funciona corretamente.	Erro de configuração da impressora	Restaurar as configurações de fábrica. Instruções: Desligar a impressora. Pressionar e manter pressionada a tecla "FEED" - e ligar a impressora simultaneamente até os LEDs "ERROR" e "PAPER" piscarem duas vezes ao mesmo tempo, solte a chave "FEED", e a configuração de fábrica será restaurada com sucesso;
Não há conexão com a rede	Conflito de endereços IP	Modificar o endereço IP da impressora: Use o software "PrinterTestV5.1C" para alterar o IP. Ligar a impressora - NOVO IP-entrada IP-Digitar Novo IP.
LED ERROR e PAPER estão sempre acesos	1. A tampa da impressora não está fechada corretamente; 2. O Papel não foi instalado corretamente.	1. Verificar se a tampa da impressora está fechada corretamente; 2. Reinstalar o rolo de papel;
Impressão incompleta	Colocação do rolo de papel está incorreto	Verificar o lado correto da instalação do rolo de papel

MANUTENÇÃO DO CORTADOR DE PAPEL

Manutenção do cortador de papel

- Método (1)
Desligar e ligar a impressora.
Método (2)
Movimentar o módulo da cabeça de impressão, o cortador poderá retornar a posição original



Aviso: Para evitar danos da cabeça de impressão e do cortador automático de papel, puxar levemente o painel de proteção frontal do cortador e mecanismo de impressão.

MANUTENÇÃO DO CORTADOR DE PAPEL

Limpeza

- Ocorrendo uma das situações abaixo, limpar a cabeça de impressão.
1 A impressão não é nítida
2 Nenhuma vertical é clara
3 Alimentação do rolo de papel com ruído

Etapas de limpeza da cabeça de impressão

Peças a serem limpas	etapa	frequência de limpeza recomendada
Cabeça de impressão	1 Desligar a impressora 2 Deixe a cabeça de impressão esfriar pelo menos por um minuto 3 Utilizar um bastão com algodão e álcool isopropílico para limpar a superfície da cabeça de impressão	A cada mudança do rolo de papel
rolete	Usar um bastão com algodão e álcool isopropílico	A cada mudança do rolo de papel
Tiras de papel rasgadas	Usar um bastão com algodão e álcool isopropílico	quando necessário
Cabeça de impressão	utilizar jato de ar ou mini aspirador de pó	Mensal
Berço do rolo de papel	utilizar jato de ar ou mini aspirador de pó	Quando necessário

- Aviso
1) Certifique-se de que a impressora esteja desligada antes de efetuar a manutenção.
2) Não tocar ou riscar a superfície da cabeça de impressão, rolete e sensor.
3) Evite spray de limpeza, acetona ou outro solvente orgânico.
4) Esperar até que o álcool evapore completamente, fechar a tampa e execute o autoteste para certificar-se do funcionamento.



Nenhuma parte deste manual pode ser alterada sem acordo entre as partes. A empresa reserva o direito de modificar a tecnologia, componentes, software e hardware. Em caso de dúvidas você poderá perguntar aos revendedores para obter mais informações sobre o produto.
Nenhuma parte deste manual pode ser copiado ou transmitido em qualquer formato sem permissão prévia do fabricante.

